



FINANSDEPARTEMENTET

ECON 3010 Anvendt økonomisk analyse
Obligatorisk fellesinnlevering
Inntektsskatt - innslagspunkt for toppskatten

Øystein Bieltvedt Skeie

Seniorrådgiver

28. februar 2012

Finansdepartementet

Finansdepartementet skal:

- planlegge og iverksette den økonomiske politikken
- samordne arbeidet med statsbudsjettet
- sørge for skatter og avgifter som gir det offentlige inntekter
- overvåke og utarbeide regler for finansmarkedene
- forvalte statens finansformue



Skatte- og avgiftspolitikken skal ...

- Sikre inntekter til fellesskapet
- Bidra til rettferdig fordeling
- Sikre høy verdiskaping og en god utnyttelse av ressursene i samfunnet.

Andre momenter:

- Unngå store administrative kostnader
- Bidra til konjunkturregulering

Grunnleggende prinsipper for et effektivt skattesystem

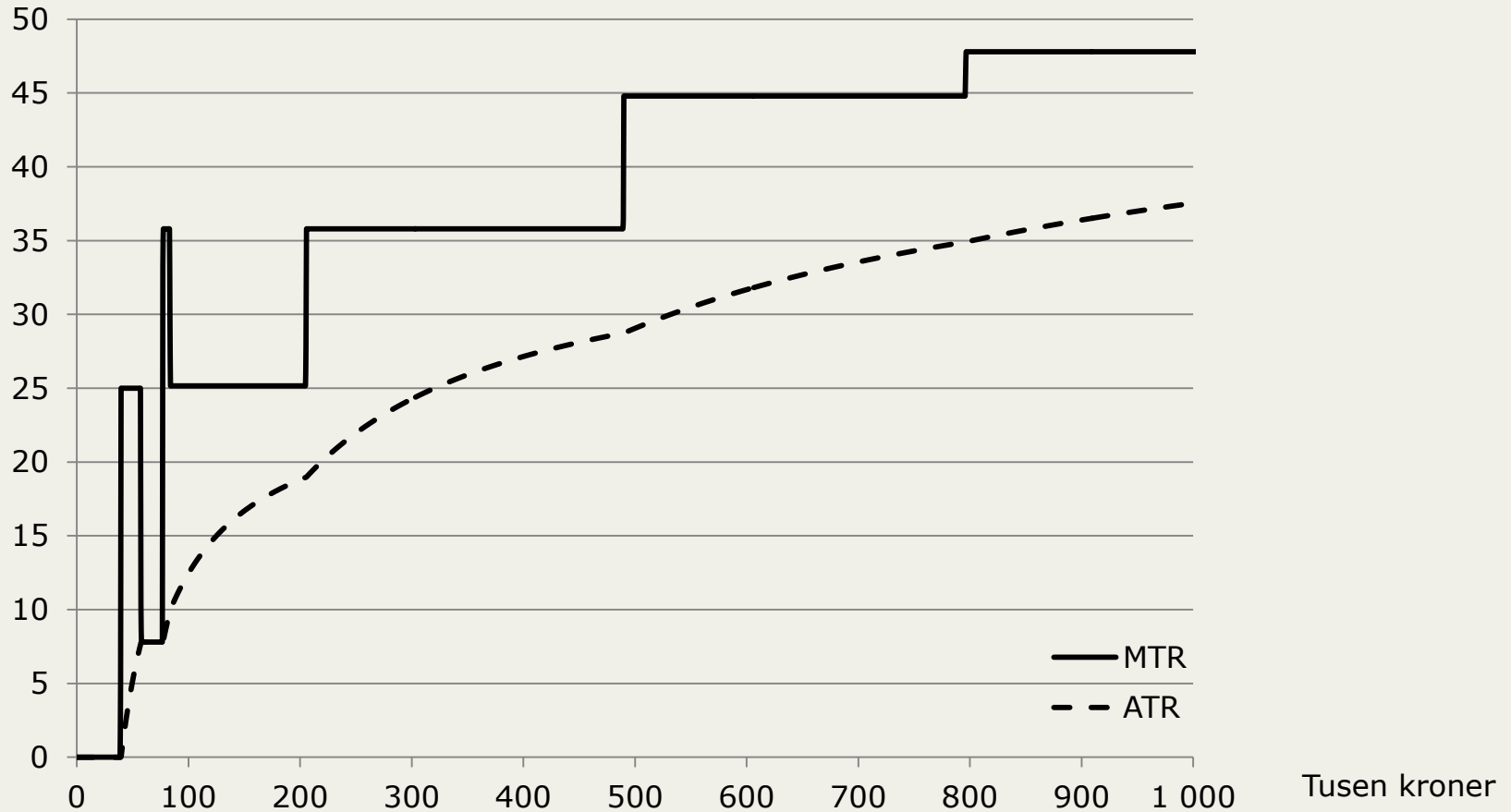
- Først benytte effektivitetsfremmende skatter
 - Miljøavgifter
- Deretter benytte nøytrale skatter
 - Grunnrenteskatt
- Til slutt benytte vridende skatter
 - De fleste skatter, inkludert toppskatten

Problemstilling

"Anta at finansministeren vurderer å foreslå å øke innslagspunktet for toppskatten fra 490 000 kroner til 600 000 kroner. Du skal skrive et notat til finansministeren hvor du vurderer fordeler og ulemper ved en slik endring, herunder virkninger på omfordelingen gjennom skattesystemet og mulige virkninger på arbeidstilbudet."

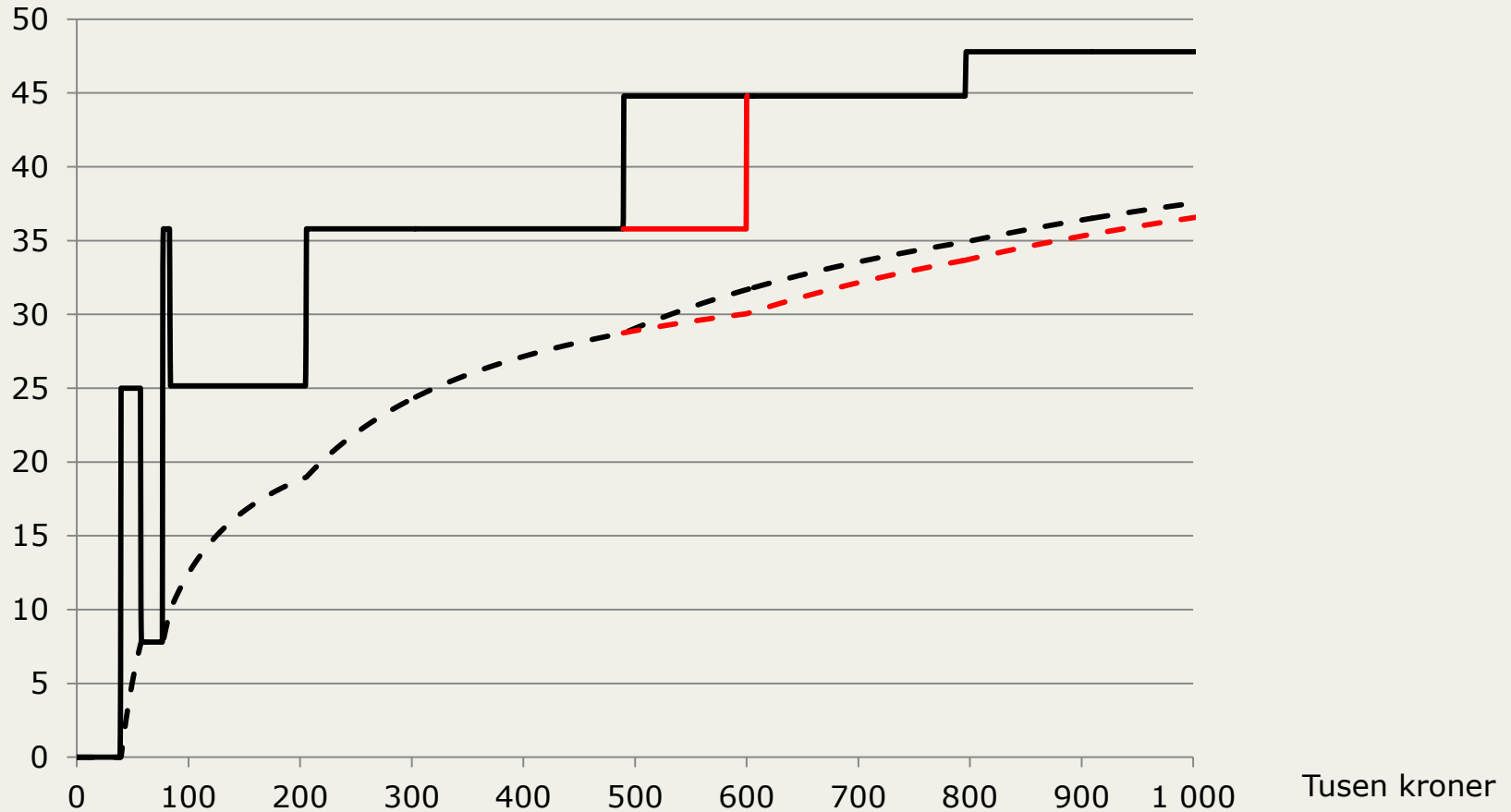
Gjeldende satsstruktur

Skatt i prosent av inntekt



Endret innslagspunkt

Skatt i prosent av inntekt



Provenyvirkninger

LOTTE-Skatt

- SSBs mikrosimuleringsmodell for direkte skatt for personer
- Et viktig verktøy for Finansdepartementet
- Proveny- og fordelingsvirkninger

- Grunnlagsdata
- Framføres til beregningsåret
- Regelverk

- Statisk modell, ingen atferd

Provenyvirkninger (forts.)

Provenytap på om lag 6,7 mrd. kroner.

Hvor mye er 6,7 mrd. kroner?

- 0,5 pst. av samlede skatter og avgifter
- 0,7 pst. av samlede skatter og avgifter ekskl. petroleum
- 1,7 pst. av inntektsskatten for personlige skattytere
- 32 pst. av toppskatten

Provenyvirkninger (forts.)

Andre skattearter med om lag samme proveny:

- Tobakkavgift (8,2 mrd.)
- Årsavgift på motorvogner (9,4 mrd.)
- Veibruksavgift på bensin (6,9 mrd.)
- CO₂-avgift (4,9 mrd.)
- Dokumentavgift (6,8 mrd.)

Provenyvirkninger (forts.)

- Skal provenytapet dekkes inn, eller ønsker finansministeren å føre en ekspansiv finanspolitikk?
- Regjeringens skatteløfte:
 - SMI: "Vi vil (...) i kommende stortingsperiode videreføre det samlede skatte- og avgiftsnivået fra 2004.
 - SMII: "Vi vil i kommende stortingsperiode videreføre det samlede skatte- og avgiftsnivået som i dag."

Provenyvirkninger (forts.)

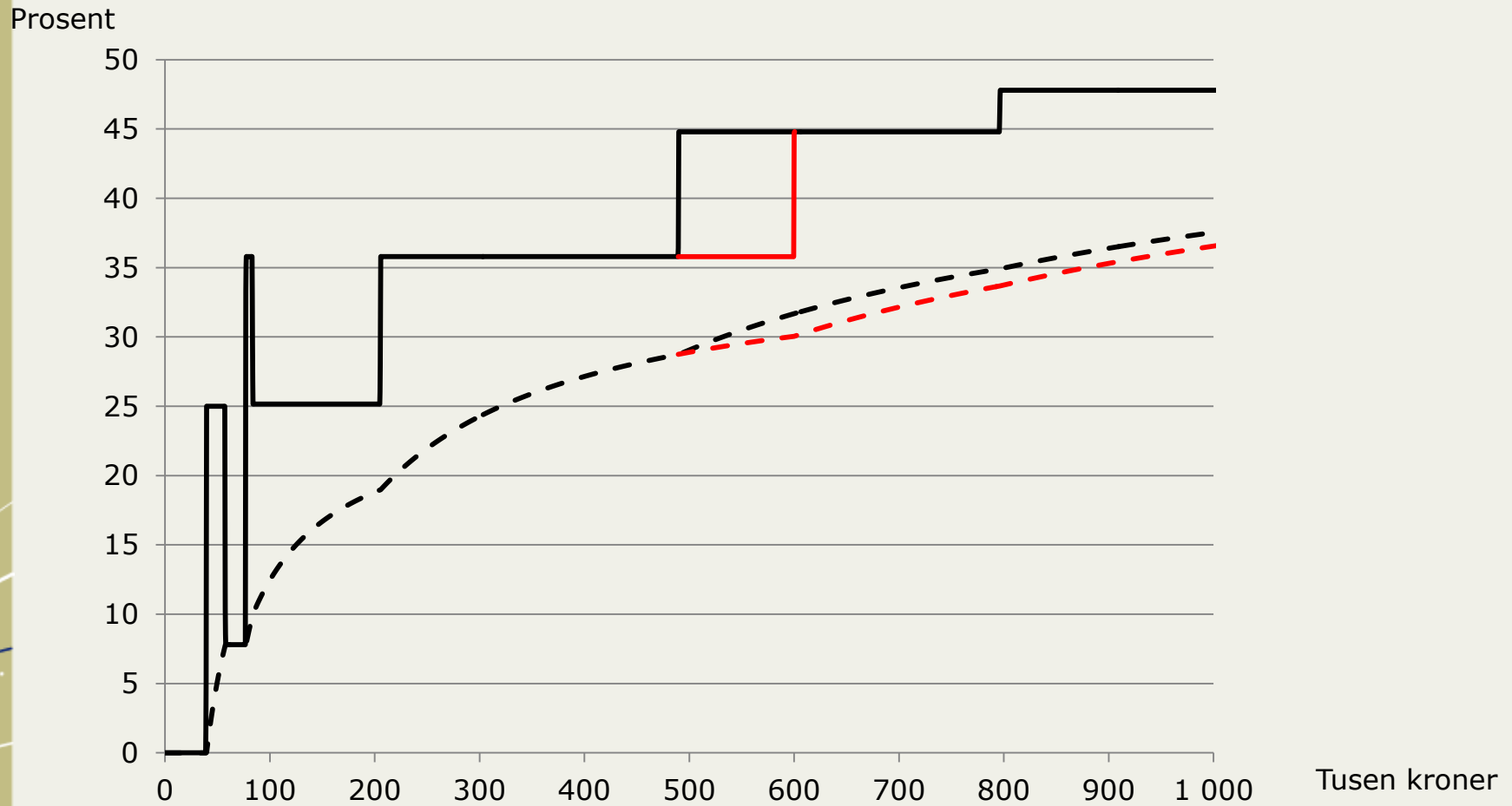
- Hvis inndekning, hvordan?
 - Øke andre skatter og avgifter?
 - Hvilke?
 - Økt skatt på bolig?
 - Økt merverdiavgift på mat?
 - Redusere statens utgifter?
 - Hvilke?
 - Kutt i trygdeytelser?

Provenyvirkninger (forts.)

- Uten inndekning
 - Påvirker samlet etterspørsel i økonomien
 - Inflasjon
 - Renter
 - Kronekurs
 - Aktivitet i konkurranseutsatt sektor

 - Svekker budsjettbalansen
 - Statens nettofordringer reduseres
 - Økende rentekostnader (tapt avkastning)

Fordelingsvirkninger



Fordelingsvirkninger (forts.)

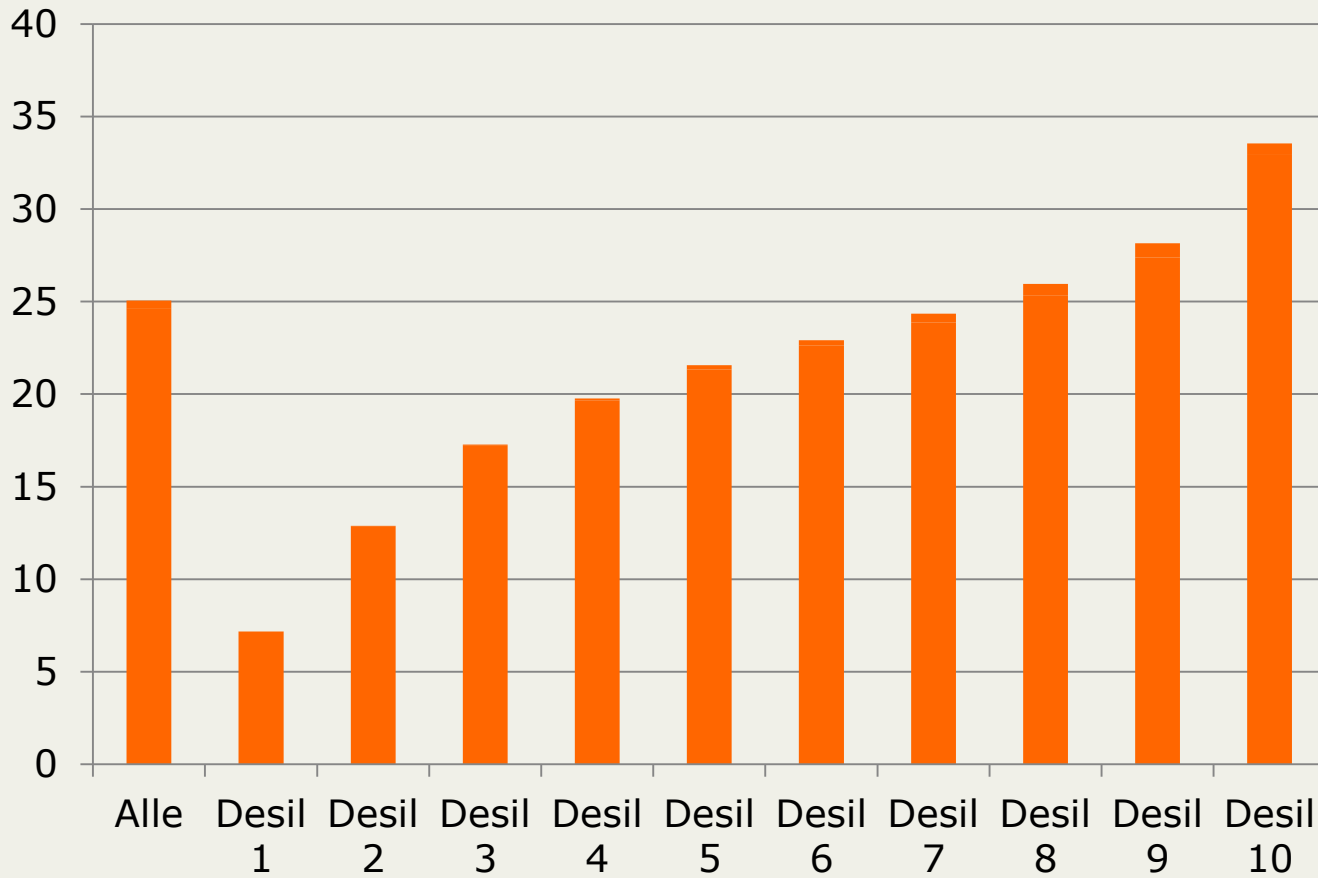
Personer 17 år og eldre. Kjørealternativ i forhold til referanse

Bruttoinntekt inkl. skattefrie ytelser, referanse	Antall	Bruttoinntekt inkl. skattefrie ytelser, referanse	Skatt, referanse	Endring i skatt	Skatt, referanse	Endring i skatt
		pr enhet i kr.	Mill.kr.	Mill.kr.	pr enhet i kr.	pr enhet i kr.
0 - 149 999 kr.	556 372	71 004	2 400,3	7,0	4 314	13
150 000 - 199 999 kr.	319 671	176 458	4 095,3	5,8	12 811	18
200 000 - 249 999 kr.	350 380	224 730	9 104,2	6,5	25 984	19
250 000 - 299 999 kr.	338 249	274 758	14 949,8	1,9	44 198	6
300 000 - 349 999 kr.	344 834	325 232	21 865,5	-7,3	63 409	-21
350 000 - 399 999 kr.	363 178	375 008	29 545,3	-10,7	81 352	-30
400 000 - 449 999 kr.	344 421	424 356	33 697,8	-15,9	97 839	-46
450 000 - 499 999 kr.	291 656	474 181	33 432,3	-32,7	114 630	-112
500 000 - 599 999 kr.	391 258	544 186	55 450,1	-1 394,8	141 723	-3 565
600 000 - 749 999 kr.	265 300	663 703	51 042,4	-2 359,3	192 395	-8 893
750 000 - 999 999 kr.	172 688	853 386	47 251,2	-1 617,8	273 622	-9 369
1 000 000 - 1 999 999 kr.	118 182	1 285 249	54 741,9	-1 097,1	463 199	-9 283
2 000 000 - 2 999 999 kr.	13 053	2 378 066	11 794,0	-112,5	903 525	-8 620
3 000 000 kr. og over	8 736	6 152 833	19 488,0	-71,0	2 230 680	-8 131
I ALT	3 877 978	405 739	388 858,7	-6 698,2	100 274	-1 727

Kilde: Statistisk sentralbyrå

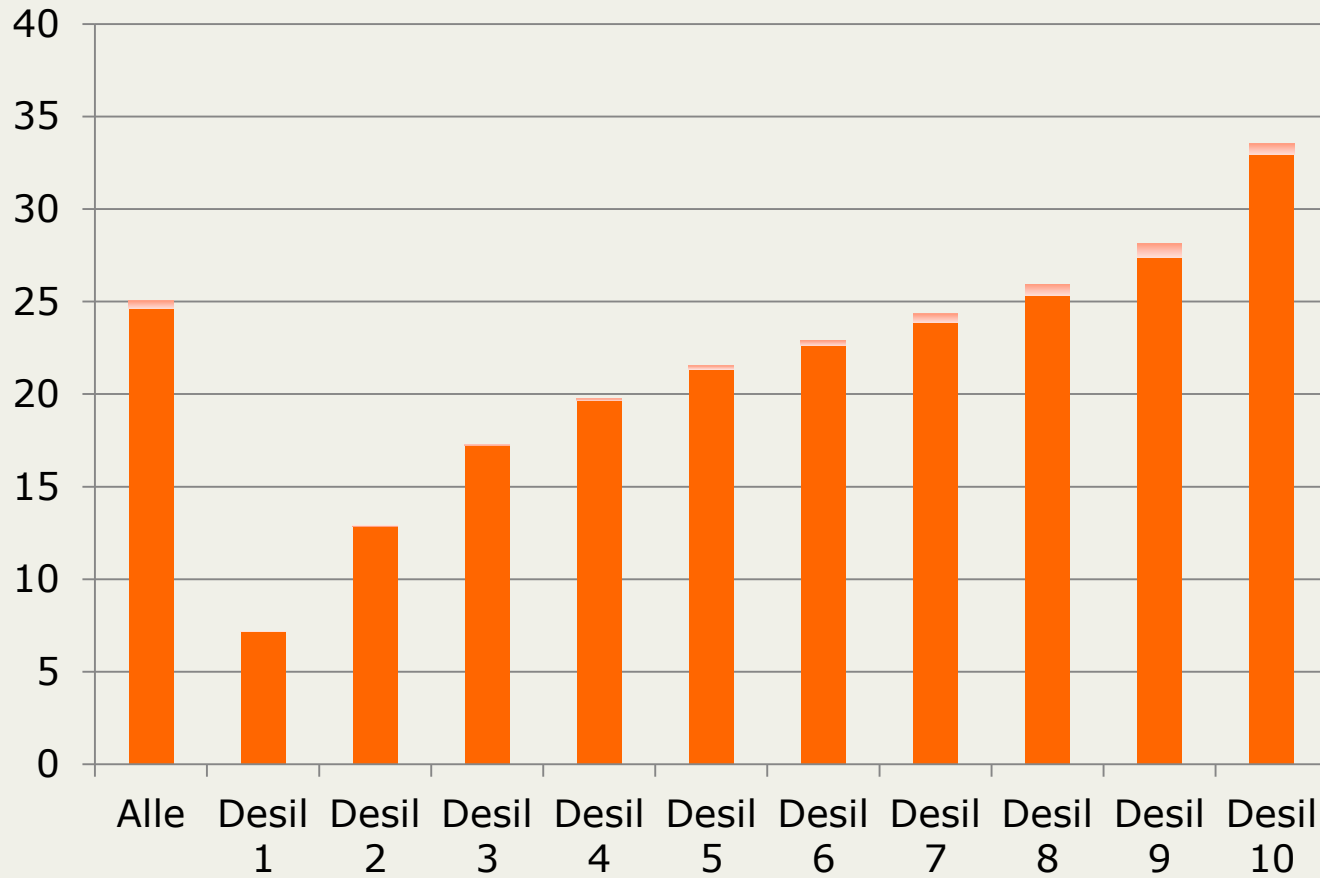
Fordelingsvirkninger (forts.)

Prosent



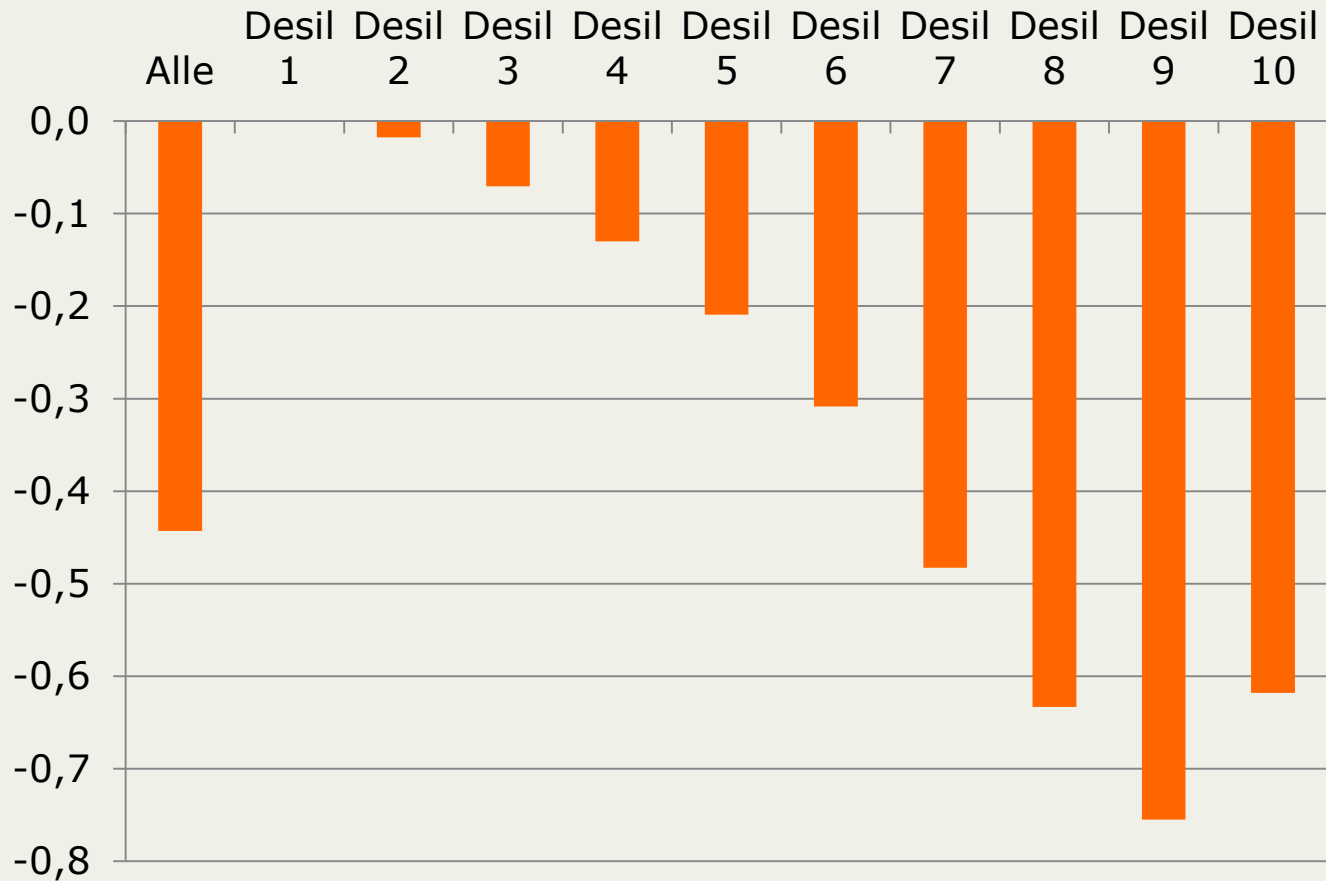
Fordelingsvirkninger (forts.)

Prosent



Fordelingsvirkninger (forts.)

Prosent



Arbeidstilbudet

Endringer i skatteregulverket påvirker insentivene til arbeid.

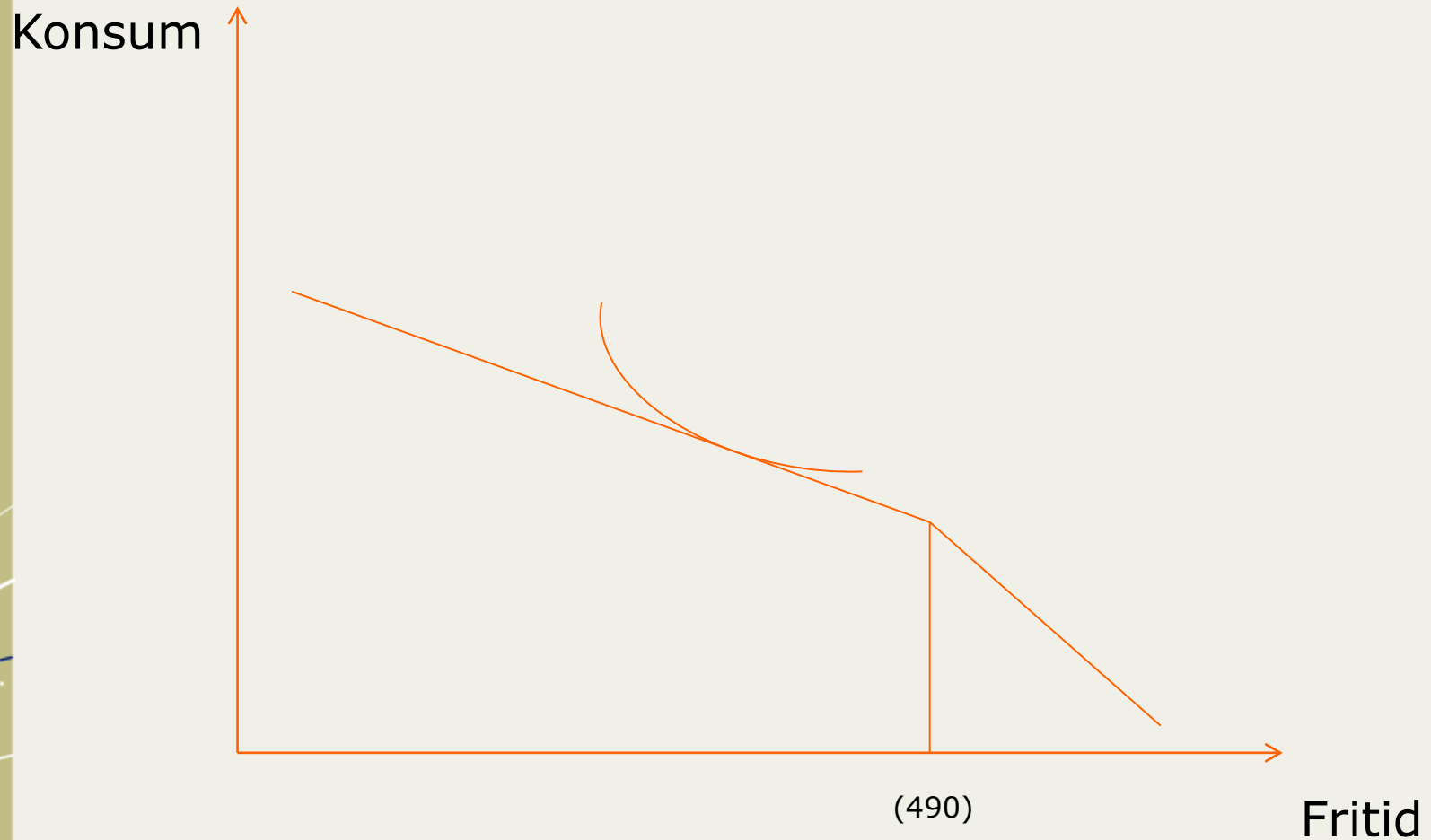
Substitusjonsvirkning

- Redusert marginalsatt gjør at du sitter igjen med mer for den siste timen du arbeider.
 - > Fritid blir relativt sett dyrere
 - > Økt arbeidstilbud

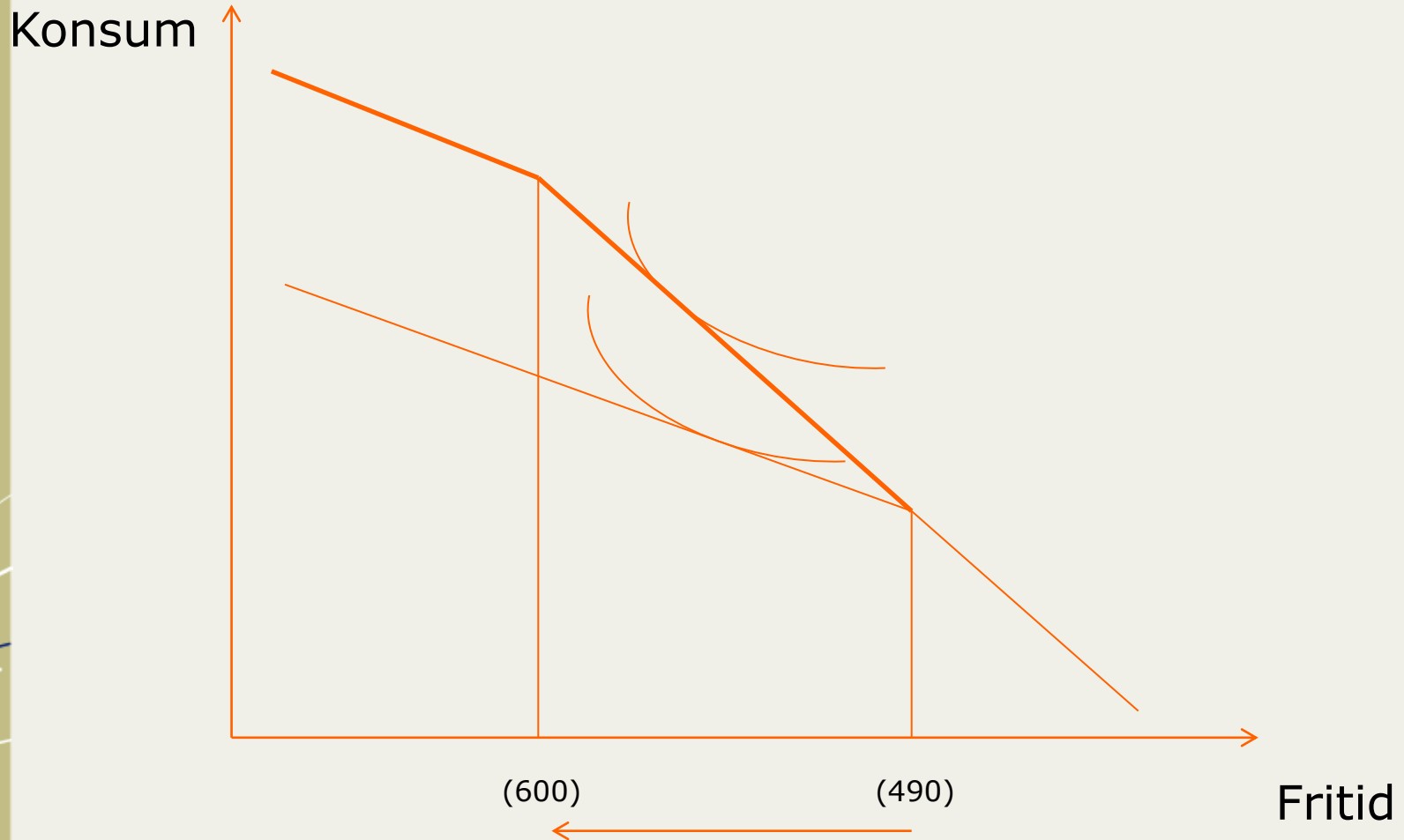
Inntektsvirkning

- Redusert gjennomsnittsskatt øker din disponible inntekt
 - > Ønsker mer av alle goder, herunder fritid
 - > Redusert arbeidstilbud

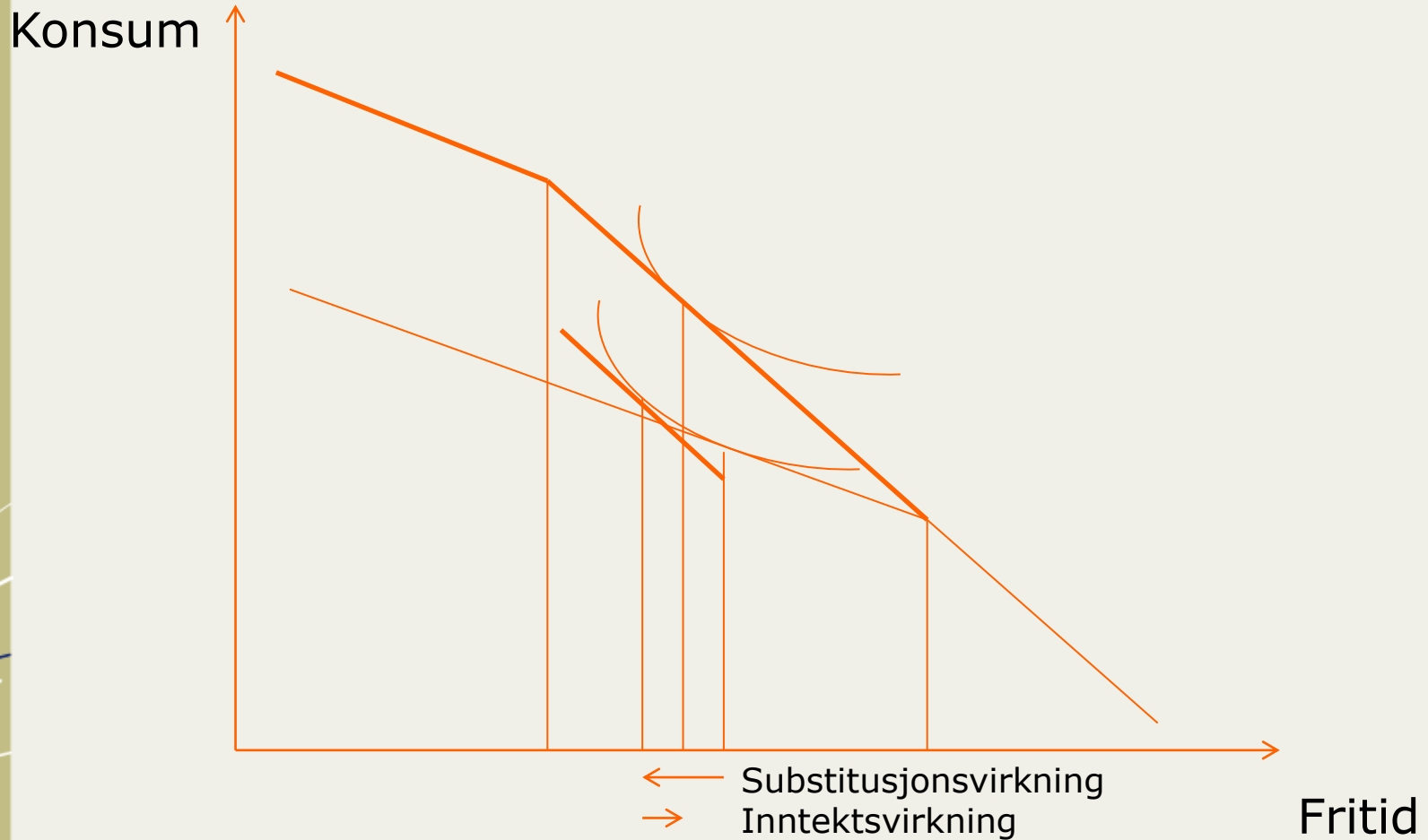
Arbeidstilbudet (forts.)



Arbeidstilbudet (forts.)



Arbeidstilbudet (forts.)



Arbeidstilbud (forts.)

	Substitusjons- virkning	Inntekts- virkning	Samlet virkning
0 – 490 000	Uendret	Uendret	Uendret
490 000 – 600 000	Økt	Redusert	Økt (?)
600 000 -	Uendret	Redusert	Redusert
Samlet	Økt	Redusert	Usikker

Mulig deltakervirkning:

Personer med inntekt under 490 000 kan finne de lønnsomt å skifte til en jobb med høyere lønn, etc.

Positiv effekt på arbeidstilbudet

Arbeidstilbud (forts.)

Totaleffekten avhenger av:

- Hvor sterk er substitusjonsvirkningen for dem som blir berørt?
- Hvor sterk er inntektsvirkningen for dem som blir berørt?
- Hvordan inntektsfordelingen er?
- Hvor sterk deltakervirkningen er?

Et empirisk spørsmål.

Arbeidstilbud (forts.)

LOTTE-Arbeid

- Mikrosimuleringsmodell utviklet av SSB
- Bygger på LOTTE-Skatt
- Utvidet med en atferdsmodell for personenes arbeidstilbud
- Gir anslag på proveny- og fordelingseffekter når det tas hensyn til at skatteendringer utløser atferdsendringer.

Arbeidstilbud (forts.)

Provenyvirkninger av ulike økninger i innslagspunktet for trinn 1 i toppskatten.

	Innslagspunkt, kroner			
	495 000	500 000	510 000	520 000
Direkte effekt	-400	-790	-1 540	-2 250
Indirekte effekt	40	70	140	210
Samlet effekt	-360	-720	-1 400	-2 040
Selvfinansieringsgrad (pst.)	9,2	9,2	9,3	9,4

Økt arbeidstilbud

-> Selvfinansiering på om lag 10 pst. på lang sikt

Inntektsskifting

- Aktive eiere kan ta ut arbeidsavkastning som:
 - Lønn
 - Utbytte
- Kan gi rom for "inntektsskifting"
- Ta ut lønn inntil trinn 1 i toppskatten.
 - Arbeidsgiveravgift, trygdeavgift og skatt på alminnelig inntekt (43,7 pst.)
- Ta ut ev. overskudd utover skjerming som utbytte.
 - Selskapsskatt og utbytteskatt (48,16 pst.)
- Mulig innsparing på om lag 4 900 kroner.
- Ser bort fra opparbeiding av trygde- og pensjonsrettigheter.

Administrative kostnader

- Endring i et innslagspunkt i en eksisterende regel medfører ingen vesentlige administrative kostnader.

Oppsummering

Økt innslagspunkt for trinn 1 i toppskatten

- Provenytap på 6,7 mrd. kroner
- Skal provenytapet finansieres (dekkes inn).
- Hvis ja, hvordan?
- Skattelette til personer med høye lønns- og virksomhetsinntekter
 - Mindre omfordelende skattesystem
- Økte insentiver til arbeid
 - Økt effektivitet
- Aktive eiere kan tilpasse seg ved å omgjøre utbytte til lønn.

Fremstilling

Et notat må være knapt og konsist i formen.

Unngå lange kompliserte setninger.

Unngå innskutte bisetninger.

Formål og bakgrunn

Klar framstilling av saken

- Fakta
- Vurderinger
- Avveininger

Forslag til konklusjon (klar, kort og operativ).

Må være faglig riktig!

Nyttige kilder

Prop. 1 LS (2011-2012) Skatter og avgifter 2012

Meld.St. 11 (2010-2011) Evaluering av
skattereformen 2006

NOU 2003: 9 Forslag til endringer i skattesystemet
("Skatteutvalget" eller "Skaugeutvalget")

Hansen m.fl. (2008): LOTTE-Skatt – en
mikrosimuleringsmodell for beregning av direkte
skatter for personer

Dagsvik m.fl. (2008): LOTTE-Arbeid – en
mikrosimuleringsmodell for arbeidstilbudseffekter